



# Evolution des pratiques en médecine tibétaine dans la société chinoise contemporaine

Jean-Pierre Nicolas

Aline Mercan

2006

# Quelques rappels !

---

**Médecines alternatives, complémentaires, non conventionnelles ou parallèles ?**

Appellation OMS = CAM

**Versus “Biomédecine”, *western medicine, conventional medicine***

**Médecines traditionnelles**

Notion de localisation et de temporalité

Globalisation : circulation des produits, des acteurs et des informations, biomédicalisation des médecines traditionnelles

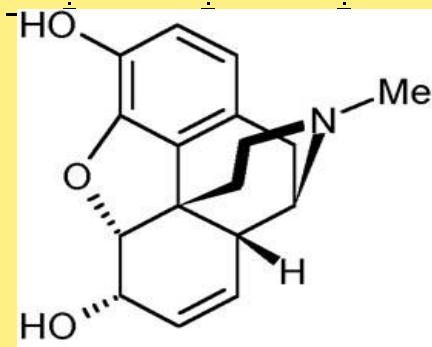
## Médecines traditionnelles, alternatives et parallèles

- Multiplicité de conception du corps, de la maladie, du soin et de la matière médicale
- Preuve empirique / preuve scientifique
- Pharmacopée : mélanges complexes incluant matières végétales, animales, minérales et humaines.



# Biomédicament / phytomédicament

**Biomédicament** : molécule unique, titrée, standardisée.. Les études cliniques devraient garantir une efficacité biologique prédictible et reproductible



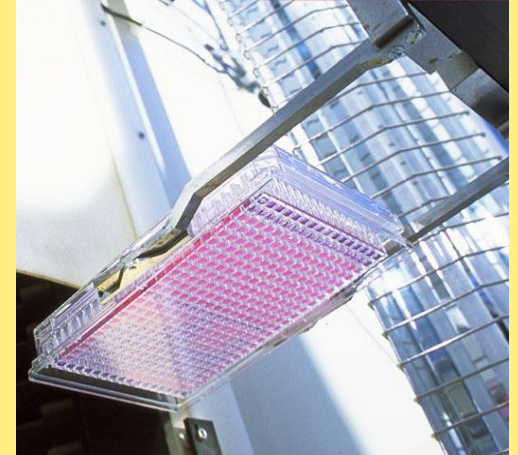
**Phytomédicaments** : composition chimique complexe et variable. Multiplicité de facteurs de variabilité (biologiques, écologiques et socio-culturels)

... isolement d'un principe actif unique (problème du *totum*), recherche de standardisation, galéniques, discours « science-like »

# Le screening haut débit

Technique de recherche systématique de principe actif issu de la biodiversité en vue de créer de nouveaux biomédicaments

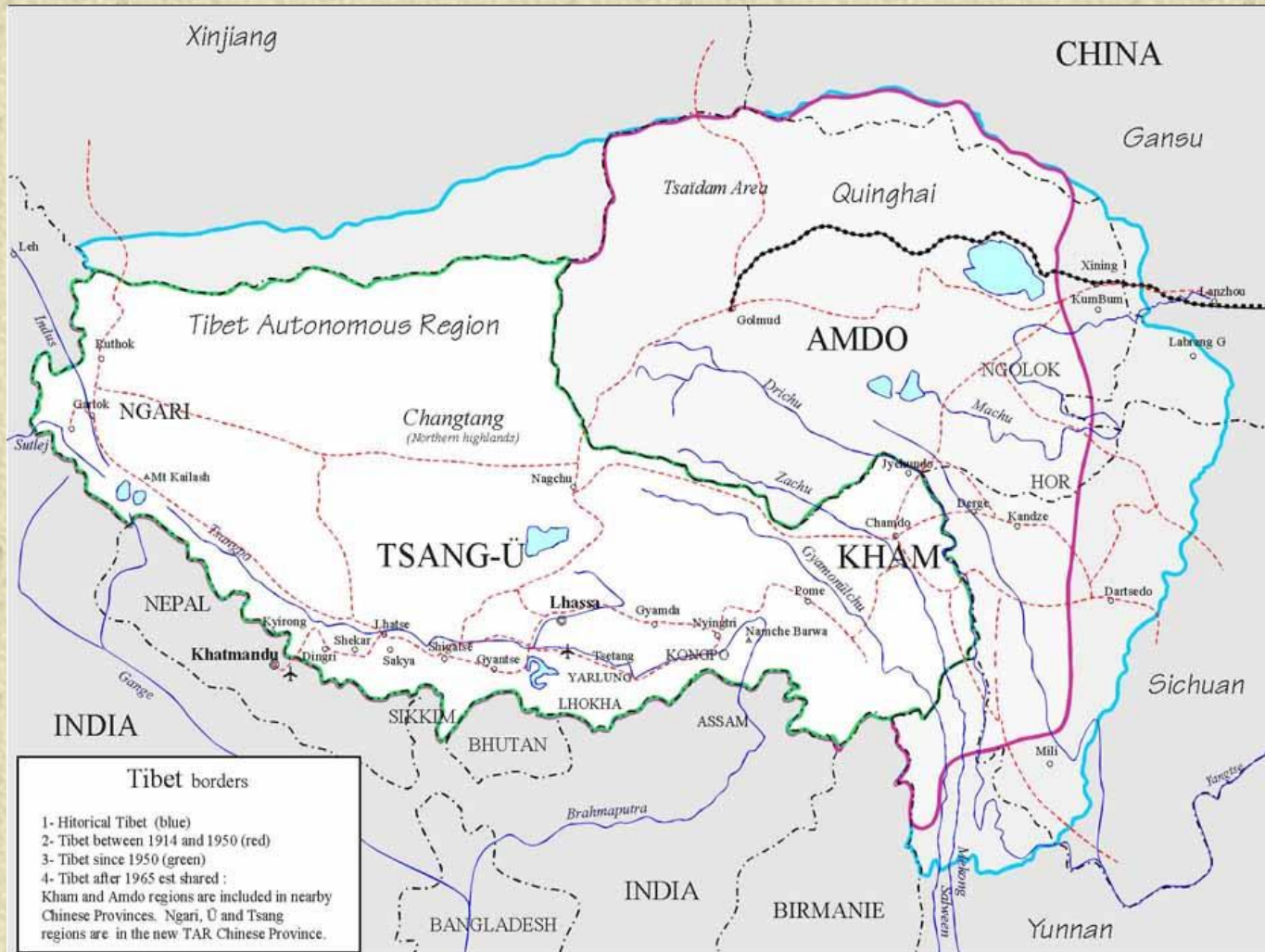
- extraction de molécules / réactifs biologiques
- constitution de chimiothèques
- un produit sur 10 000 à 40 000 conduit à un produit commercialisable, un seul sur quatre de ces produits passe le stade des essais cliniques







# Aire de culture tibétaine en Chine





# La société nomade



Une société pastorale



...soumise à l'exode rural



Famille nomade



# Contexte historique : Tibet

- Médecine et bouddhisme introduits au 7<sup>e</sup> siècle, syncrétisme ayurvédo-sino-tibétain
- Relations sino-tibétaines
- Invasion chinoise, minorité ethnique
- Hétérogénéité linguistique
- Valorisation de la MTT considérée comme une branche de la MTC
- Autres zones himalayennes de culture tibétaine
- Diaspora

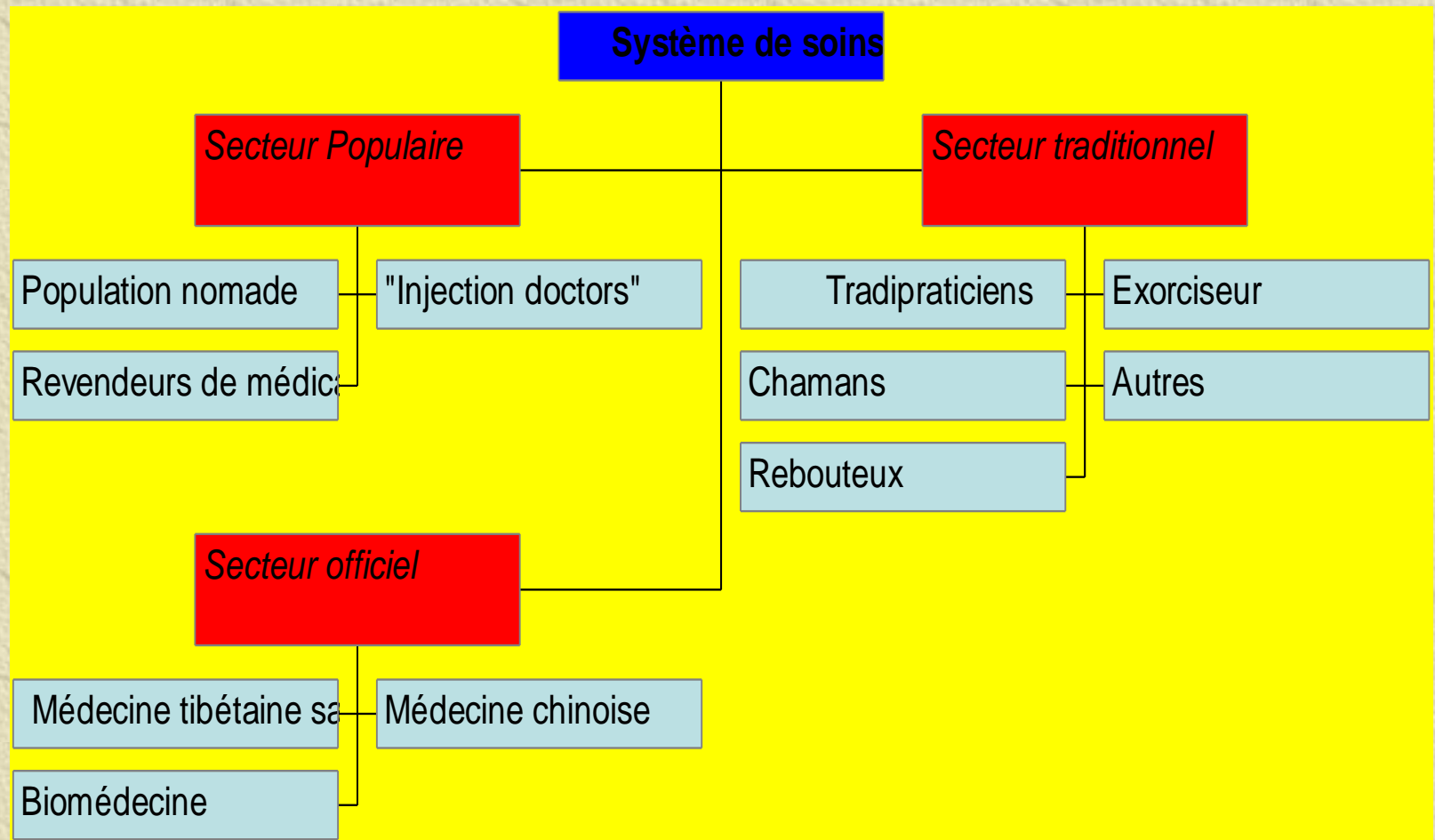


# Epidémiologie locale : Tibet

- 
- Mortalité périnatale : la femme, l'angle mort de la médecine tibétaine
  - HTA, AVC, IDM
  - IST
  - Tuberculose +++
  - Hépatites
  - Pathologies digestives et respiratoires
  - Traumatologie
- ... et mode de vie



# Les secteurs de soins



# Le secteur populaire

- ✦ L'automédication sous toute ses formes :
- ✦ Plantes
- ✦ Médicaments en vente libre
- ✦ “Injection doctors”



# Les injections



# Le secteur traditionnel

---

- ✦ Toutes les personnes dispensant des soins parfois très spécialisés (saignées, exorcismes, rituels, reboutage etc.) sans formation institutionnelle



# Le secteur officiel

- Hôpitaux de médecine tibétaine, chinoise et biomédecine, dispensaires, pharmacies





# La médecine tibétaine savante

✦ dotée d'un corpus

✦ objet d'une transmission, d'un enseignement et d'une reconnaissance de plus en plus institutionnels



Pharmacie de l'hôpital de Luqu



Arbre nosologique au Labrang

# Thangkas





# L'enseignement



# Laïcisation



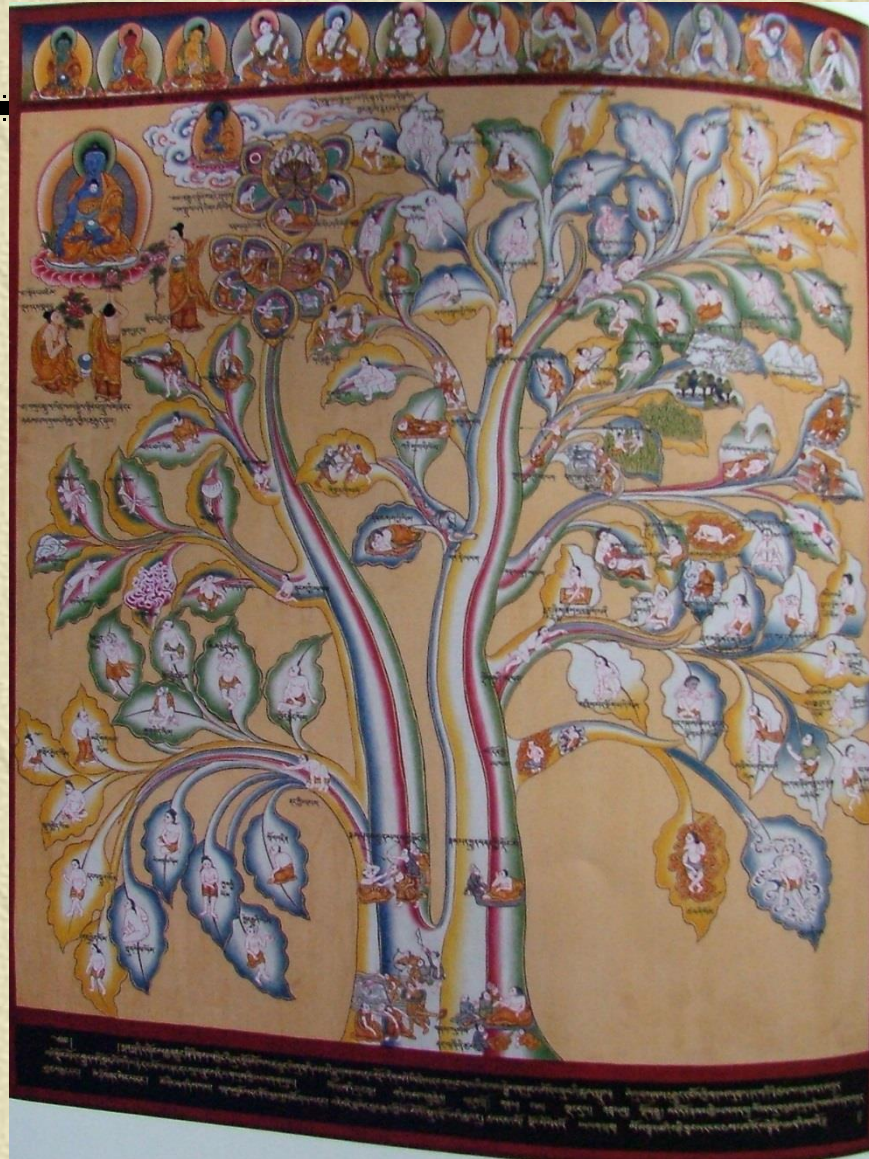
# Biomédicalisation



# Biomédicalisation (2)



# L'évolution nosologique





# Nouvelles pratiques

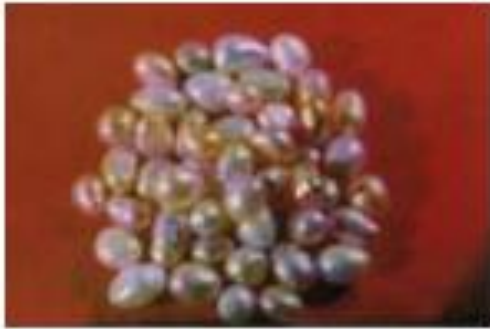


# Taxonomies





# Matières minérales



# Les pratiques



# Bouddha de médecine



# *Zhang Blon* : le protecteur des médecins

---



# Pluralisme médical :

c'est l'ensemble du système qui soigne



**Itinéraire thérapeutique :**  
Le mode de recours au différents secteurs  
de soins et thérapeutes dans le temps,  
selon le type de pathologie





# Des conditions climatiques difficiles même en été



# Ramassage avec les nomades

---





# Déterrage de *Cordycep sinensis*



# Le lavage des plantes sur place

---



# Lavage

---



# Séchage au soleil

---



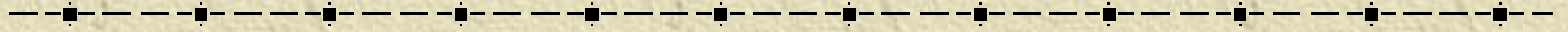
# Séchage en intérieur

---





# Séchage à l'abri du soleil



# Stockage en gros à l'abri de la lumière et de l'humidité

---



# Salle des compositions







# Pesée

---



# Broyage et mise en pilule









# Fabrication des pilules selon un mode moderne

---



# Le produit fini



# Une pharmacie d'hôpital



# Conditionnement individuel

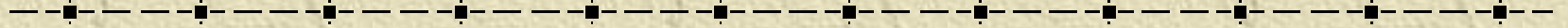
---



# Les nouveaux médicaments



# Diffusion de la médecine tibétaine



# Le marché des plantes tibétaines



# Plantes en danger (1)

---



*Laubachia eaycarpa*



*Fritillaria delayavi*



*Corydalis boweri*



# Plantes en danger (2)



*Saussurea medusa*



*Delphinium albocoeruleum*

*Rhodiola crenulata*

# L'exemple de Rhodiola et Cordyceps

---



# La médecine tibétaine : une médecine identitaire ?

---





**Activités de Jardins du Monde**

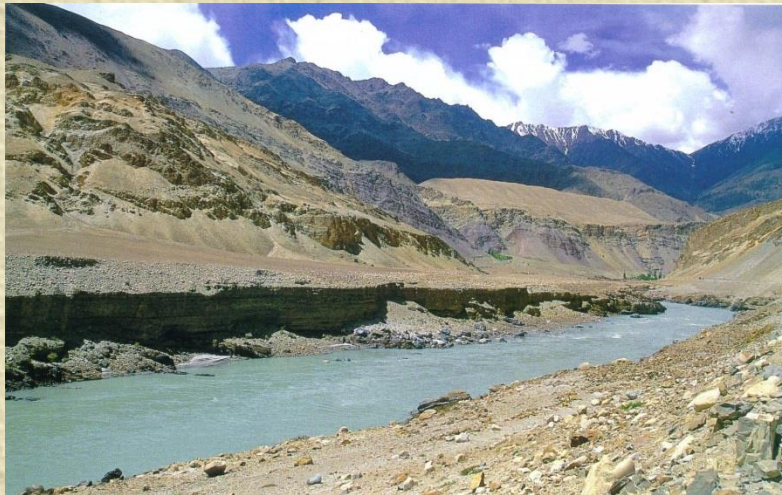
# La démarche ethnobotanique

---

- ✦ Ecologie humaine : relations entre biotope et société locale
- Regard anthropologique sur le système de soins
- Bilan floristique



# Des biotopes variés



# La société nomade



Une société pastorale



...soumise à l'exode rural



Famille nomade



Produits laitiers et viande de yak

# Des plantes sources de revenus



*Rhodiola crenulata*



*Saussurea medusa*

*Delphinium  
albocaeruleum*



*Cordyceps sinensis*



*Fritillaria delayavi*



# Le regard anthropologique

- **Observation participante : imprégnation dans la vie quotidienne locale**
- **Observation des représentations, en particulier de la maladie et du soin**
- **Observation de l'organisation du système de soins local**



# Le bilan floristique



# Les informateurs (1)

La population nomade locale : savoir populaire

---



*Polygonum* à usage alimentaire

# Les informateurs (2)

✦ Les nonnes et moines : à cheval entre savoir populaire et traditionnel



# Les informateurs (3)

✦ Les tradipraticiens : à cheval entre savoir  
traditionnel et savoir savant



# Les informateurs (4)

Médecins tibétains et étudiants en médecine tibétaine formés en institution : le savoir-savant “moderne”



# Collecte



# Organisation des herbiers





# Identification : noms vernaculaires et scientifiques



# Le travail de recherche en France

- Identifications latines : (expertise botanique : Pr Dobremez, C. Basset S. Aubert)
- Bibliographie (1) :
  - taxonomique permettant de comparer noms vernaculaires et savants.
  - Usages savants / usages locaux / usages populaires.
- Bibliographie pharmacognosique : données biochimiques, pharmacologiques et toxicologiques
- Les usages sociaux autour des plantes
- Rédaction des monographies

# Premiers résultats

✦ Bilan floristique : 130  
plantes identifiées avec  
données complémentaires

- *Aconitum gymnandrum* Maxim.
- *Aconitum richardsoniarum* Lauener
- *Aconitum tanguticum* Maxim.
- *Ajuga lupulina* Maxim.
- *Allium carolinianum* Delar
- *Allium fasciculatum* Rendle
- *Allium prattii* C.H. Wright
- *Allium przewalskianum* Regel
- *Allium sikkimense* Baker
- *Anemone rivularis* Buch.-Ham. ex DC.
- *Anisodus tanguticus* Pascher (Syn : *Scopolia tangutica* Maxim)
- *Artemisia siversiana* Ehrh. ex Willd.
- *Aster diplostephioides* C.B. CLARKE



Sauge de l'Himalaya *Salvia pratii*



Pavot bleu d'Himalaya *Meconopsis horridula*

# Exemple de fiche floristique (1)

• **Nom scientifique :** *Anisodus tanguticus* Pacher

• **Synonymes :** *Scopolia tangutica* Maxim

• **Famille :** *Solanaceae*

• **Description botanique :** voire 21-24

• **Biotope :** A proximité des villages et dans les friches en ville de 2000 à 4500 mètres d'altitude

• **Taxonomie :** Les nonnes et les nomades ne lui donnent pas de nom, Teu Tog utilise le nom savant \* $\$-J\}1-a\}-. \}k$  soit *thang phrom nag po*, qui désigne *Anisodus tanguticus*(1) et *Anisodus lurides* LINK et OTTO (2). On trouve de nombreux synonymes : *thang khrom dmar po*, *rdza thang khrom*, *rtsa gtsig sdong dgu*. A noter que *Hyoscyamus niger* est désignée par *lang thang rtse* dans (1) ou par *thang khrom ser po* (variété jaune)

• **Ethnobotanique :** pas d'utilisation locale, ni populaire, ni par les tradipraticiens, malgré sa présence dans tous les ouvrages de médecine tibétaine. Tous le décrivent comme un poison d'utilisation dangereuse. Par contre les feuilles séchées fournissent un excellent fourrage pour le bétail.

-Les graines sont utiles pour traiter les infections de gorge à animalcules (2).

-*A.lurides* est indiqué pour traiter les douleurs d'estomac et de vésicules ainsi que les affections gastriques et intestinales de longue durée (1).



# Fiche floristique (2)

• **Biochimie** : D'après la base de données de Duke (1992) : ALCALOÏDES racines 26,300 ppm; Germe 29,300 ppm; ANISODAMINE Plante entière, ATROPINE Plante entière, CHLOROAUROATE Plante entière, CUSCOHYGRINE Racine, HYOSCYAMINE Plante entière, L-HYOSCYAMINE Pousse 4,000 ppm; L-SCOPOLAMINE Pousse 2,600 ppm, SCOPOLAMINE Plante entière

• **Pharmacologie** : La hyoscyamine et la scopolamine sont de puissants agents muscariniques, les effets biologiques sont donc anti-spasmodique (tractus respiratoire et digestif), tachycardisant à haute dose, diminution des sécrétions salivaire, gastrique et bronchique, mydriatique, excitation, confusion, hallucinations jusqu'au coma avec signes extrapyramidaux. L'anisodamine bloque les récepteurs muscariniques. Combinée à la pilocarpine elle minimise les effets secondaires périphériques de celle-ci, tout en préservant ses effets centraux dans une étude menée sur la maladie d'Alzheimer (Hao, 2003). L'anisodamine améliorerait les fonctions cognitives lors des souffrances cérébrales (Zang, 1995).

**Toxicologie** : Toxicité de type atropinique en particulier sur le cœur et le système nerveux central.



# Apports des données

✦ Une meilleure connaissance  
de la pharmacopée tibétaine  
(complexe, non unifiée)

- Comparaison des différents niveaux de savoirs (local, traditionnel, populaire et savant)
- Identification des plantes en danger, mise en évidence des modifications du biotope



# Les savoirs traditionnels disparaissent

---

- La transmission des savoirs populaires est menacée
- La biomédecine empiète sur les médecines traditionnelles



# L'évolution du biotope

---

✦ Augmentation des surfaces de  
surpâturage en l'espace de 2  
ans



Ex : Progression des plantes  
marqueurs *Oxytropis*,  
*Caragana etc.*



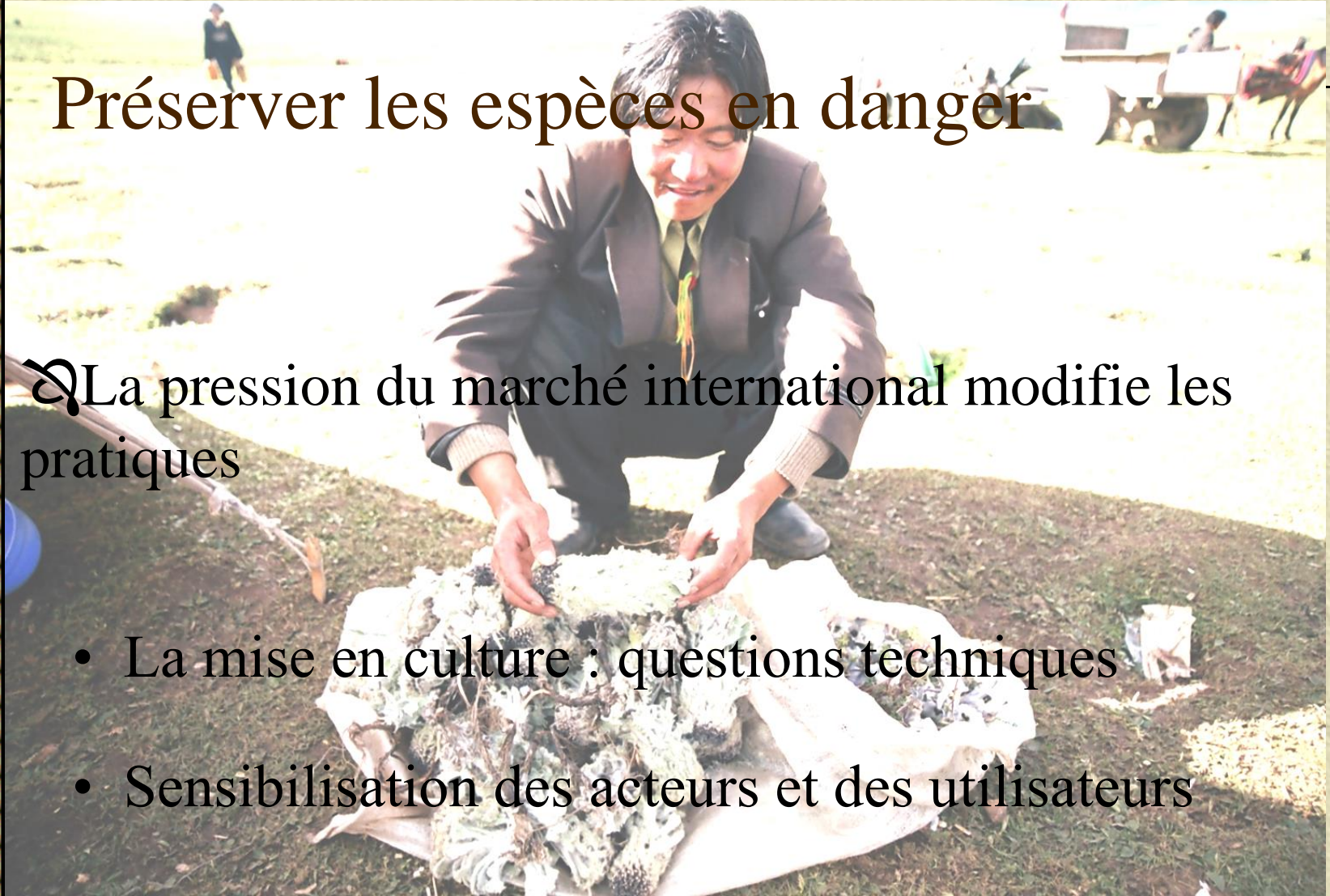


# Quel avenir ?

## Préserver les espèces en danger

La pression du marché international modifie les pratiques

- La mise en culture : questions techniques
- Sensibilisation des acteurs et des utilisateurs



# Commercialisation de plantes ?

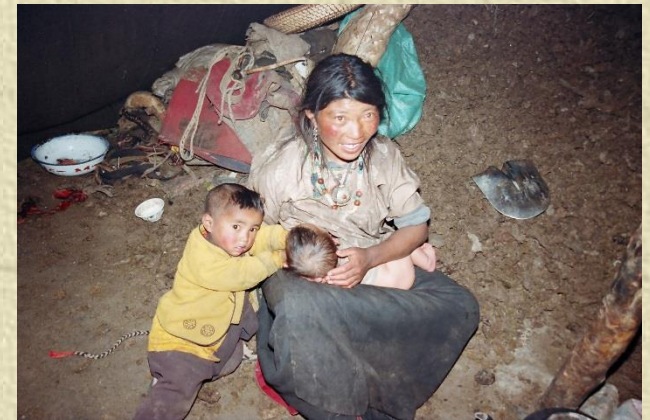
- 
- ❖ Demande tibétaine de mise en culture à des fins commerciales et de préservation
    - Questions éthiques
    - Questions techniques
    - Vers un commerce équitable et raisonné pour les plantes médicinales tibétaines ?



# La situation économique et sanitaire se dégrade

✦ La paupérisation des populations s'accompagne d'une dégradation des indicateurs de santé

- La privatisation des soins les rend financièrement inaccessibles pour la majorité



# La demande des populations et des thérapeutes

---

✦ Utilisation des plantes pour certains problèmes de santé peu traités, combinés à des actions de formation selon la demande locale (ex : périnatalité)



# Mieux connaître les plantes médicinales et les populations qui les utilisent pour mieux les protéger



# Merci pour votre attention



Des publications sur le sujet sont disponibles  
en ligne sur le site :

<http://ethnobotanika.org>